



Manuel version standard

Table des matières

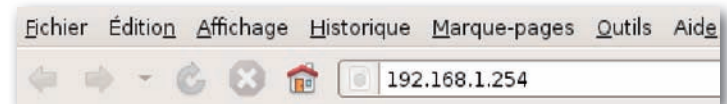
Accéder à l'interface du modem	3
Configurer l'accès à Internet	3
Vérifier le statut de la connexion	4
Évaluer la vitesse de synchronisation de la connexion	5
Modifier le mot de passe d'accès à l'interface du modem	6
Redémarrer le modem	7
Réinitialiser le modem	8

Modèle 2 paires

Accéder à l'interface du modem

L'adresse IP par défaut du modem est : **192.168.1.254**

Afin d'accéder à l'interface du modem, il faut entrer cette IP dans la barre d'adresse de votre navigateur Internet.



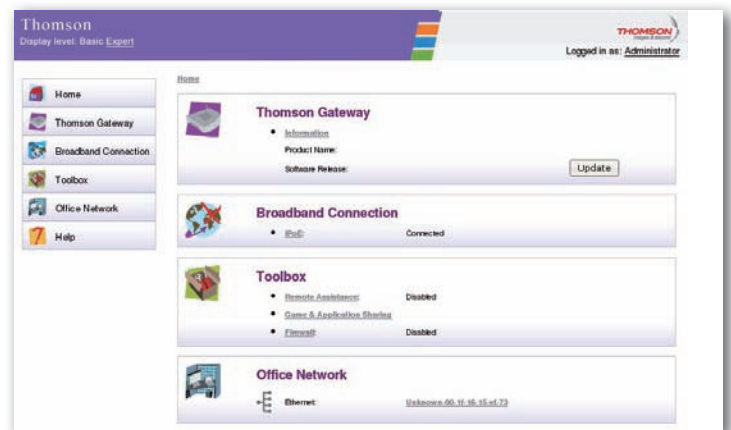
Un couple identifiant / mot de passe vous sera demandé pour vous connecter. Par défaut, il faut simplement renseigner **«Administrator»** en tant que login et ne rien indiquer pour le mot de passe.

Dans ce manuel, nous vous expliquerons comment modifier ces identifiants d'accès.

Vous arriverez alors sur la page d'accueil de l'interface du modem.

Depuis cette interface web, il est possible d'accéder aux paramètres de votre modem.

Ce manuel simplifié vous guidera parmi les fonctions de base de ce modem et vous expliquera comment les configurer.



Configurer l'accès à Internet

NB : Votre modem-routeur est installé déjà configuré par rapport à votre accès. Vous n'avez donc pas à effectuer cette procédure par défaut. Celle-ci pourra être appliquée après une réinitialisation (remise à zéro) du modem par exemple.

Dans un premier temps, il est nécessaire de télécharger le fichier de configuration correspondant à l'utilisation souhaitée.

Récupérez le fichier de configuration, en l'enregistrant via les adresses suivantes :

Mode routeur (mode recommandé par défaut) :

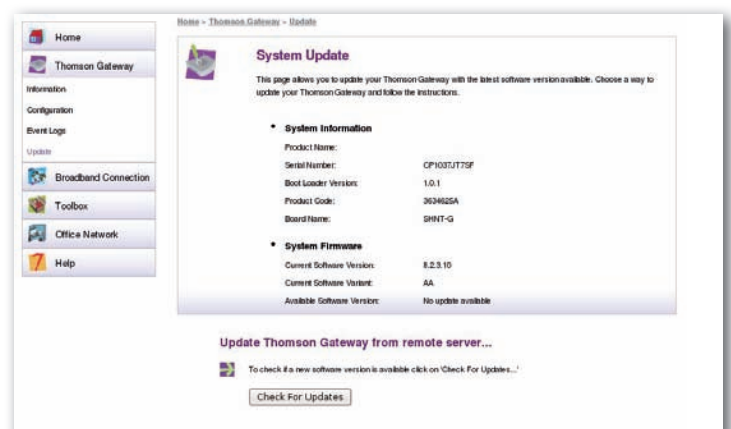
ftp://ftp.ovh.net/made-in-ovh/xdsl/modems/605s/routed/user.ini

Mode bridge :

ftp://ftp.ovh.net/made-in-ovh/xdsl/modems/605s/bridge/user.ini

Le nom du fichier de configuration doit rester **«user.ini»**. Tout autre nom ne sera pas reconnu par le modem-routeur lors des étapes suivantes.

Ouvrez le menu **« Thomson Gateway »** puis cliquez sur le service **« Update »**.



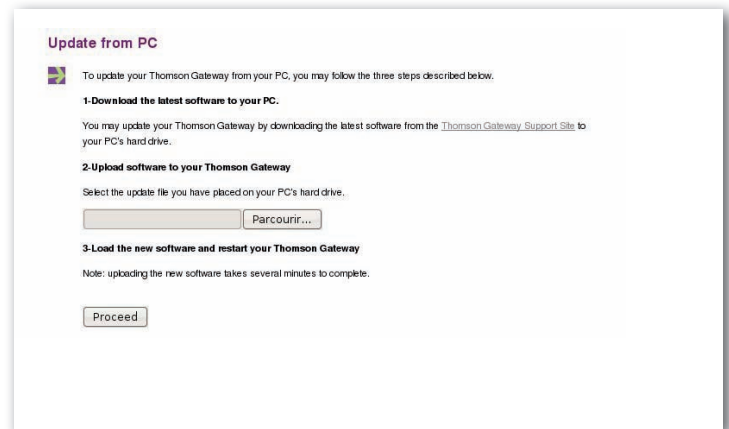
Modèle 2 paires

En bas de page, cliquez sur le bouton «**Parcourir**».

Sélectionnez le fichier «**user.ini**» du mode routeur ou bridge que vous aurez téléchargé précédemment.

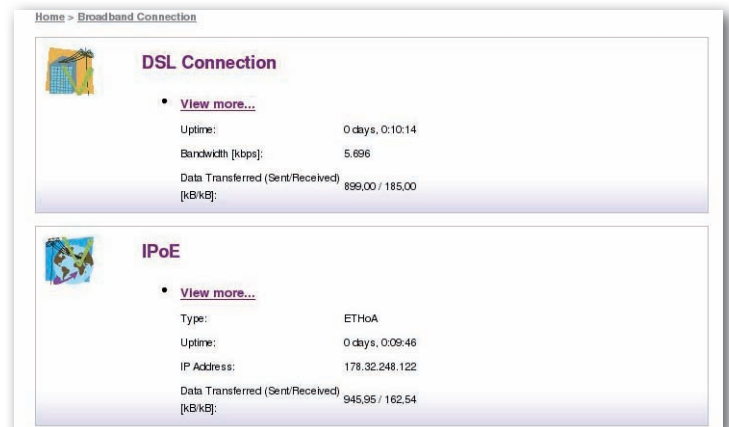
Validez en cliquant sur le bouton «**Proceed**».

Une fenêtre apparaîtra alors, vous informant que le modem est en cours de reconfiguration.

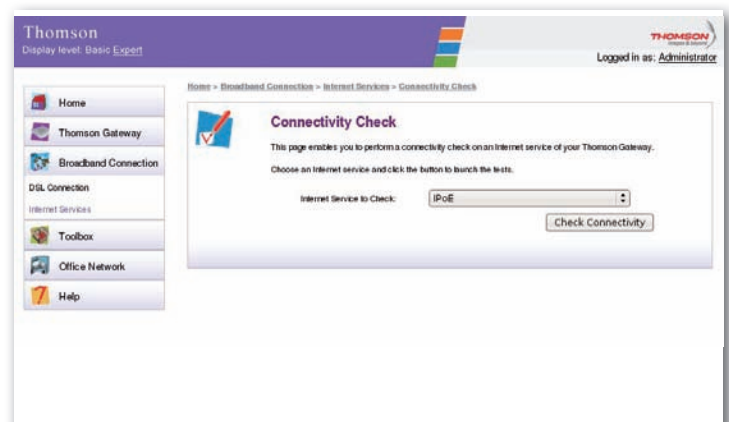


Vérifier le statut de la connexion

Ouvrez le menu «**Broadband Connection**» puis cliquez sur l'action (task) proposée dans la partie centrale «**Check connectivity to the Internet**».

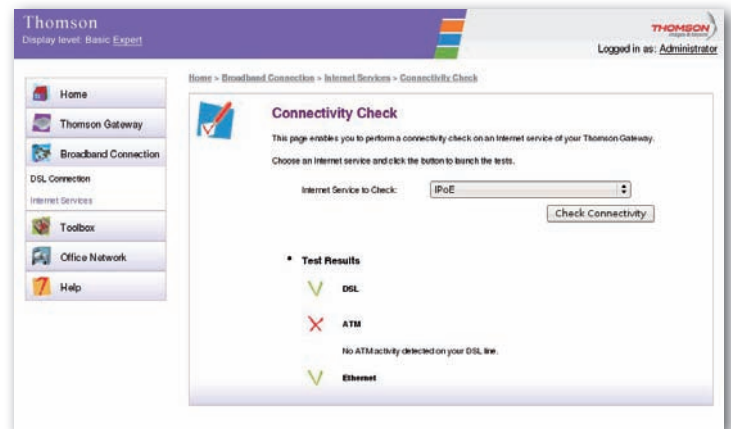


Choisissez le service à vérifier «**IPoE**» et cliquez sur le bouton «**Check Connectivity**» pour lancer le test.



Modèle 2 paires

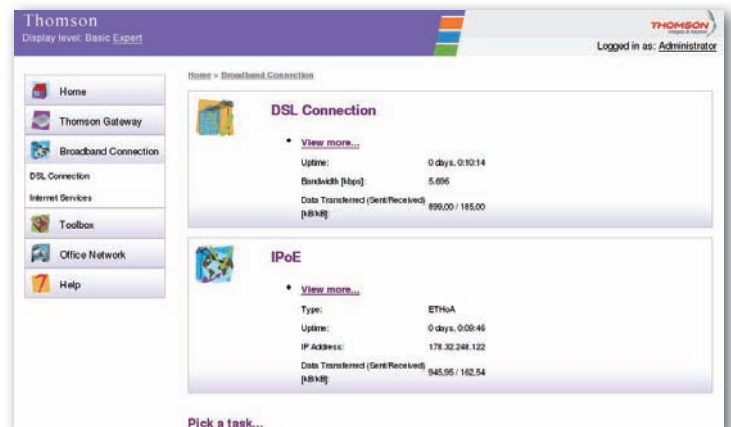
Un test de connexion est alors effectué. Les résultats listent les éléments testés et indiquent l'échec ou le succès du test.



Évaluer la vitesse de synchronisation de la connexion

Il peut être intéressant de connaître la vitesse à laquelle votre accès est synchronisé, afin de déceler rapidement un éventuel soucis de débit.

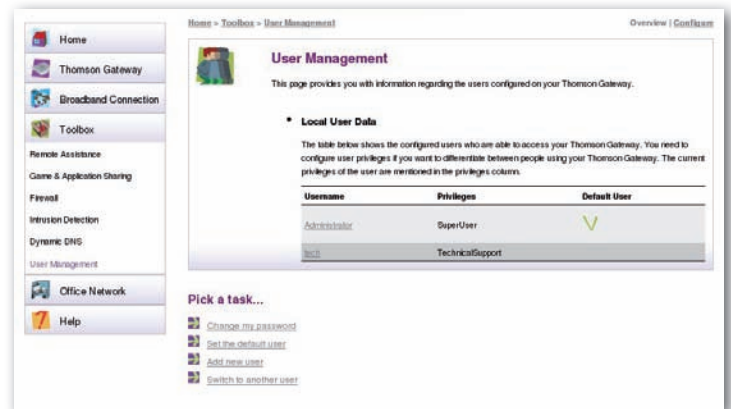
Ouvrez le menu «**Broadband Connection**». Il est possible de visualiser les vitesses de synchronisation dans la partie «**DSL Connection**», puis dans le champ «**Bandwidth (Up/Down)**» (qui représente des valeurs du débit montant/descendant en kbps).



Modèle 2 paires

Modifier le mot de passe d'accès à l'interface du modem

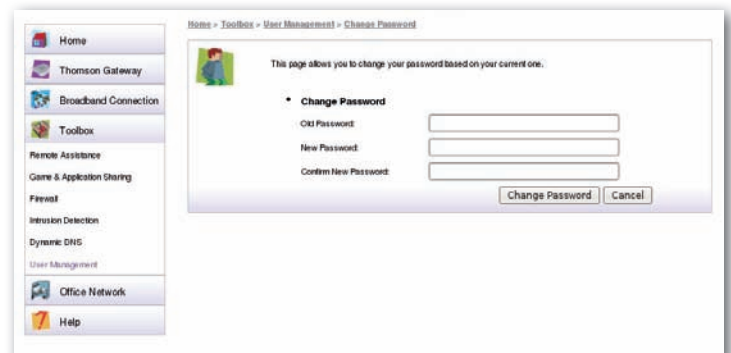
Ouvrez le menu «**Toolbox**» puis la partie «**User Management**».



Cliquez sur l'option «**Change my password**» dans la partie centrale pour accéder au formulaire de changement de mot de passe :

- «**Old Password**» : Indiquez votre mot de passe actuel.
- «**New Password**» : Renseignez votre nouveau mot de passe.
- «**Confirm New Password**» : Inscrivez-le à nouveau pour confirmer.

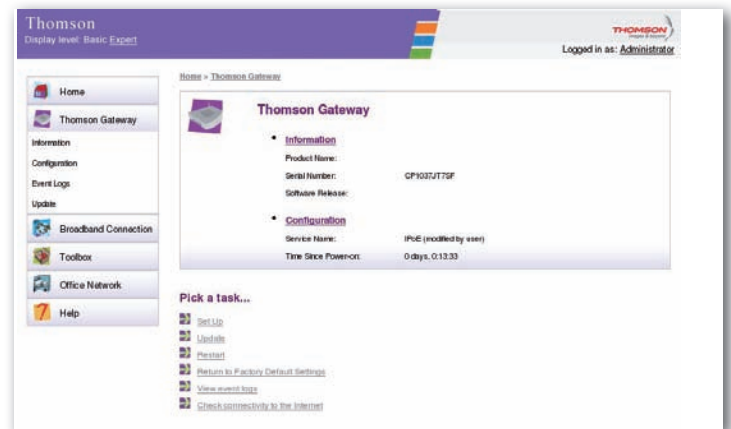
Cliquez sur «**Change Password**» pour effectuer la modification.



Modèle 2 paires

Redémarrer le modem

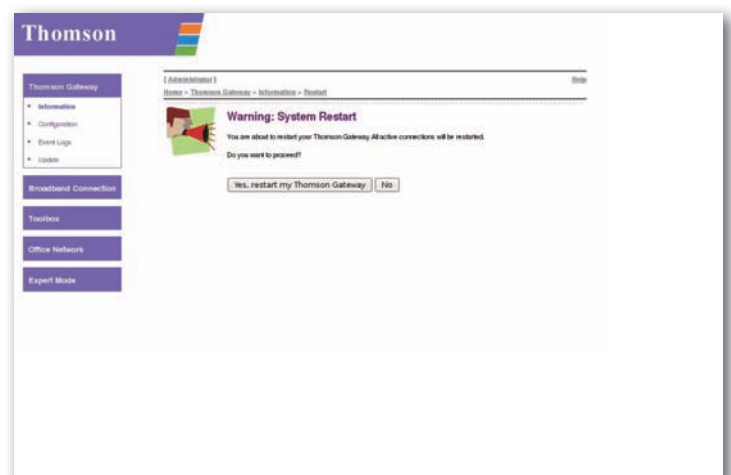
Ouvrez le menu « **Thomson Gateway** » puis cliquez sur la troisième action (**task**) proposée dans la partie centrale : « **Restart** ».



Une nouvelle page vous permettra de confirmer et de lancer l'opération via le bouton «**Yes, restart my Thomson Gateway**».

Le modem redémarrera et sera à nouveau accessible après quelques minutes.

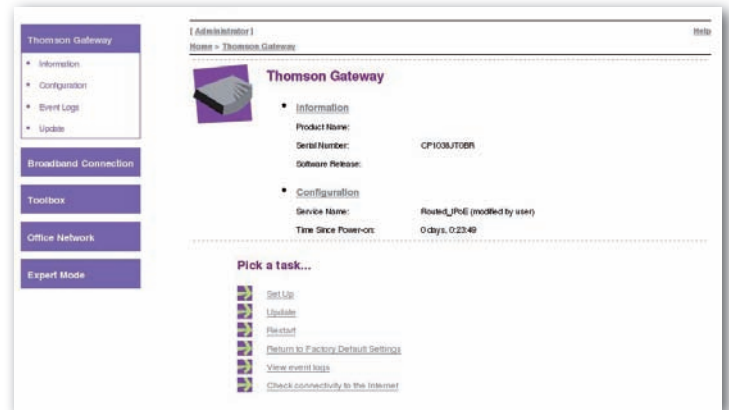
Cette opération peut être utile pour reprendre en compte des paramètres qui auraient été mal appliqués, ou pour mettre à jour les connexions réseau liées au modem (**par exemple un équipement connecté ayant des problèmes**).



Modèle 2 paires

Réinitialiser le modem

Ouvrez le menu « **Thomson Gateway** » puis cliquez sur la quatrième action (**task**) proposée dans la partie centrale « **Return to Factory Default Settings** ».



Une nouvelle page vous permettra de confirmer et de lancer l'opération via le bouton « **Yes, reset my Thomson Gateway** ». Ceci efface vos paramètres pour rétablir ceux par défaut (**d'usine**).

Après un reset, la reconfiguration de l'accès à Internet de votre modem est indispensable pour pouvoir vous connecter au web. Consultez le chapitre « **Configurer l'accès à Internet** » de ce manuel pour savoir comment reconfigurer votre modem.

